



CERTIFIKÁT č. C/350128/126/111/99 - 016

zo dňa 30. 12. 1999

Štátna skúšobňa SKTC – 126 pri Slovenskom metrologickom ústave oprávnená na výkon certifikácie výmerom Úradu pre normalizáciu, metrológiu a skúšobníctvo Slovenskej republiky č.196/1998 zo dňa 29. mája 1998 v znení Rozhodnutia predsedu Úradu pre normalizáciu, metrológiu a skúšobníctvo Slovenskej republiky č.26 zo dňa 12.7.1999 vydanom podľa § 6 zákona č.30/1968 Zb. o štátnom skúšobníctve v znení neskorších predpisov a v súlade s výmerom Úradu pre normalizáciu, metrológiu a skúšobníctvo Slovenskej republiky č.195/1998 zo dňa 29.5.1998 v znení Rozhodnutia predsedu Úradu pre normalizáciu, metrológiu a skúšobníctvo Slovenskej republiky č.25 zo dňa 12.7.1999 určujúcim výrobky-meradlá podľa § 24a uvedeného zákona na povinnú certifikáciu vydáva podľa § 24c tohto zákona a § 5 vyhlášky Úradu pre normalizáciu, metrológiu a skúšobníctvo Slovenskej republiky č.246/1995 Z. z. o certifikácii výrobkov toto rozhodnutie.

Výrobok: Odvaľovacie meradlo dĺžky káblov, typ K1m / M1-e 9823
Číselný kód colného sadzovníka: 9017 80 90
Prihlasovateľ: Konex elektro, s. r. o., Košice
IČO: 31 680 569
Výrobca: KABLO ELEKTRO Velké Meziříčí, spol. s r. o., Česká republika

Týmto certifikátom sa podľa § 24 uvedeného zákona potvrdzuje:

a) zhoda vlastností uvedeného typu výrobku s týmito právnymi predpismi, technickými normami a technickými dokumentmi:

STN 25 6111 a STN 25 6112

pri dodržaní technických údajov a podmienok, uvedených v prílohe k tomuto certifikátu;

b) predpoklady výrobcu na trvalé dodržiavanie kvality certifikovaných výrobkov vo výrobe.

Zmeny technických údajov meradla a podmienok nie sú dovolené. Meradlá certifikovaného typu podliehajú ako určené meradlá povinnému overeniu pred uvedením do obehu počas ich používania podľa zákona č. 505/1990 Zb. o metrológii.

Výsledky skúšok a zistení o zhode určených vlastností certifikovaného výrobku a previerke systému zabezpečovania kvality výrobkov sú uvedené v protokole č. 001/210/1999 zo dňa 29. 12. 1999.

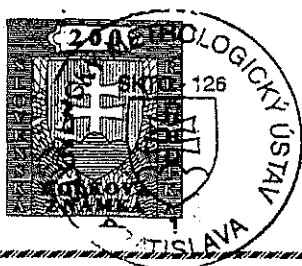
Prihlasovateľ má povinnosť používať slovenskú všeobecnú certifikačnú značku C_{99}^{126} v zmysle prílohy k vyhláške č. 246/1995 Z. z.

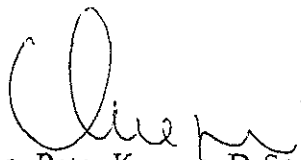
Prihlasovateľ má právo pridať kópiu certifikátu ku každej dodávke výrobkov.

Platnosť certifikátu je obmedzená na obdobie od: 30. 12. 1999 do: 30. 12. 2009

Poučenie: Proti tomuto rozhodnutiu môže prihlasovateľ podať odvolenie na Úrad pre normalizáciu, metrológiu a skúšobníctvo Slovenskej republiky, Štefanovičova 3, P.O.BOX 76, 810 05 Bratislava prostredníctvom tejto štátnej skúšobne do 15 dní odo dňa jeho doručenia.

Príloha je neoddeliteľnou súčasťou tohto rozhodnutia. Obsahuje spolu 6 strán textu.




Doc. Ing. Peter Kneppo, DrSc.
vedúci štátnej skúšobne
SKTC - 126

Odvaľovacie meradlo dĺžky káblov typ K1m / M1-e 9823

1. ZÁKLADNÉ ÚDAJE

Výrobca : KABLO ELEKTRO Velké Meziříčí, spol. s r. o.
U Tržiště 1
594 22 Velké Meziříčí
Česká republika

2. POPIS MERADLA

2.1 Charakteristika meradla

Meradlo dĺžky káblov typ K1m / M1-e 9823 je odvaľovacie, s pevne uloženým meracím kolesom a s rovinným vedením materiálu v mieste merania.

Meradlo pozostáva z mechanickej časti KABLO ELEKTRO Velké Meziříčí (ČR) a meracej časti s indukčnými snímačmi C08 U30 PNP, Kotlín, Kladno-Dubí (ČR) a elektronickým programovateľným počítadlom s pamäťou CUB 5 , EIG Praha (ČR).

Meradlo sa používa na meranie dĺžky a navíjanie elektrických káblov – vodičov (PVC, GUMA) hrúbky od 8 mm do 16,5 mm. (Schéma meradla je na obr. 1, strana 5).

2.2 Popis jednotlivých častí meradla

Materiál (1) sa vedie z privádzacieho valca (2) cez vodiacu rúru (3) sústavou vodiacich valcov (4), cez vstupný otvor meracej časti, medzi oceľové pevne uložené meracie koleso (5) a pohyblivo uložené pritlačovacie koleso (6) k značke „Začiatok a koniec merania“ (7). Prítlak sa vykonáva pružinou ovládanou ťahadlom. Materiál sa navíja na dutinku odvádzacieho valca (8). Meracia časť s vodiacími valcami je umiestnená na samostatnom stojane a prvky meracej časti sa nachádzajú v duralovom ráme, chránené plechovým krytom. Rýchlosť posunu materiálu je plynule regulovateľná a max. rýchlosť je 2 m/s. Otáčky meracieho kolesa snímajú 2 indukčné snímače (9), ktorých impulzy registruje elektronické programovateľné počítadlo (10) s pamäťou. Údaje z počítadla sa zobrazujú na LCD displeji (11). Meracou jednotkou je meter a najmenší dielik počítadla je 0,02 m. Počítadlo registruje spätný pohyb meradla. Začiatok a koniec merania sa nachádza na hrane rámu, v mieste výstupného otvoru meracej časti. Rezanie materiálu sa vykonáva ručne. Pri zisťovaní celkovej dĺžky a zvyškov materiálu (prechod konca materiálu meradlom) sa musí k hodnote dĺžky odčítanej na displeji pripočítať hodnota 0,105 m.

Nastavenie hodnoty meracej jednotky a hodnoty najmenšieho dielika počítadla sa vykonáva u výrobcu meradla, na žiadosť užívateľa.



Príslušenstvom meradla je „Prevádzkový bezpečnostný predpis pre navíjacie zariadenia“, ktorého vypracovanie zabezpečuje užívateľ.

3. ZÁKLADNÉ TECHNICKÉ A METROLOGICKÉ ÚDAJE

Obvod meracieho kolesa	200 mm
Šírka meracieho kolesa	21 mm
Najväčšia rýchlosť posunu meraného materiálu	2 m/s
Najmenšia hrúbka meraného materiálu	8 mm
Najväčšia hrúbka meraného materiálu	16,5 mm
Merací rozsah	(10-500) m
Najmenší dielik počítadla	0,02 m
Najmenšia teplota meraného materiálu a okolia	10 °C
Najmenšia dĺžka meraného materiálu	10 m
Maximálna dovolená chyba meradla (STN 25 6111)	± 1 % meranej dĺžky
Trieda presnosti meradla (STN 25 6111)	III

Na odvaľovacom meradle dĺžky káblov, typ K1m / M1-e 9823 sa môžu merať len elektrické káble – vodiče, ktorých hrúbka je v rozsahu od 8 mm do 16,5 mm.

4. SKÚŠKA

A: Skúšky boli vykonané Slovenským metrologickým ústavom

Skúšky vzorky odvaľovacieho meradla dĺžky káblov typ K1m / M1-e 9823 sa uskutočnili podľa nasledovných platných predpisov.

STN 25 6111 (rok vydania 1997)

Meracie zariadenie na meranie dĺžky navinuteľných materiálov. Technické požiadavky. STN 25 6112 (rok vydania 1987)

Meracie zariadenie na meranie dĺžky plošných textílií. Metódy skúšania pre úradné overovanie.

I-1118 (rok vydania 1966)

Instrukce pro úřední ověřování MĚŘÍCÍCH ZAŘÍZENÍ PRO MĚŘENÍ DÉLKY METROVÝCH TEXTÍLIÍ.

Skúšky vzorky meradla sa vykonali pomocou 8 rôznych druhov elektrických káblov PVC CYKY, 5 rôznych druhov elektrických káblov GUMA CGSG a 1 druhu elektrického kábla GUMA CGLG, ktoré sa v čase skúšok nachádzali v prevádzkovej hale. Rozsah hrúbok meraných káblov bol od 8 mm do 16,5 mm.

Ako etalón SMÚ sa použilo etalónové meračské pásmo oceľové, menovitej hodnoty dĺžky 20 m (č. 92, výr. Richter, NSR) – etalón 4. rádu (podľa TPM 0120-94), s rozšírenou



neistotou $U=(20+30.L) \mu\text{m}$, kde L je v metroch.

Chyba meradla neprekročila maximálnu dovolenú chybu $\pm 1\%$ z meranej dĺžky materiálu. Meradlo vyhovuje požiadavkám STN 25 6111, STN 25 6112, 1-1118 a spĺňa triedu presnosti III (STN 25 6111, čl. 3.1.3, tab. 1).

Výsledky skúšok sú uvedené v protokole o skúške č.001/210/1999, zo dňa 29. 12. 1999.

5. ÚDAJE NA MERADLE

Na meradle musia byť, okrem originálneho štítku meracej časti, štítky v štátnom jazyku s nasledovnými údajmi:

a) MERADLO DĹŽKY KÁBLOV

Typ: K1m / M1-e 9823

Výrobca: KABLO ELEKTRO Velké Meziříčí, spol. s r.o., ČR

Výr. číslo / rok výr. :

PRÍPUSTNÉ PRE ROZSAH HRÚBOK od 8 mm do 16,5 mm

Najmenšia dĺžka: 10 m

Trieda presnosti: III

Identifikačné číslo typu meradla: 111/99-016

b) Začiatok a koniec merania

c) Slovenská (všeobecná) certifikačná značka

6. OVERENIE

Overenie meradla vykonáva Slovenská legálna metrologia, podľa predpisov STN 25 6111, STN 25 6112 a 1-1118.

Meradlo, ktoré vyhovuje uvedeným predpisom a nepresahuje maximálnu dovolenú chybu $\pm 1\%$ meranej dĺžky materiálu, sa overí:

- overovacími štítkami A, B, C, D (obr. 2, strana 6)
 - cez čap meracieho kolesa (1x štítok)
 - cez skrutku krytu snímačov (1x štítok)
 - cez skrutky púzdra a rámu, pre zabezpečenie nerozoberateľnosti meradla (2 x štítok)
- samolepiacim štítkom (cez štítok s údajmi o meradle) s uvedením roku overenia, s označením pracoviska, ktoré vykonalo overenie.

7. ČAS PLATNOSTI OVERENIA MERADIEL

Doba platnosti overenia je 2 roky, podľa Prílohy Rozhodnutia predsedu ÚNMS SR č.28 z 12. júla 1999.



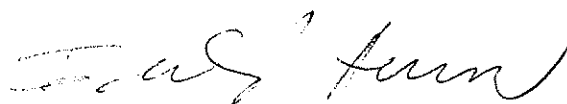
8. VZORKY MERADIEL

Vzorka odvaľovacieho meradla dĺžky káblov typ Kl-m/Ml-e 9823 v počte 1 ks, výr. č. 1/1999 (s meracou časťou č. 2612/62/1999), ktorej sa vykonali skúšky, je inštalovaná v spol. s r.o. KONEX ELEKTRO, Milosrdenstva 30, Košice.

Dátum vydania: 29. 12. 1999

Skúšky vykonali:

Mgr. Anna Fodreková



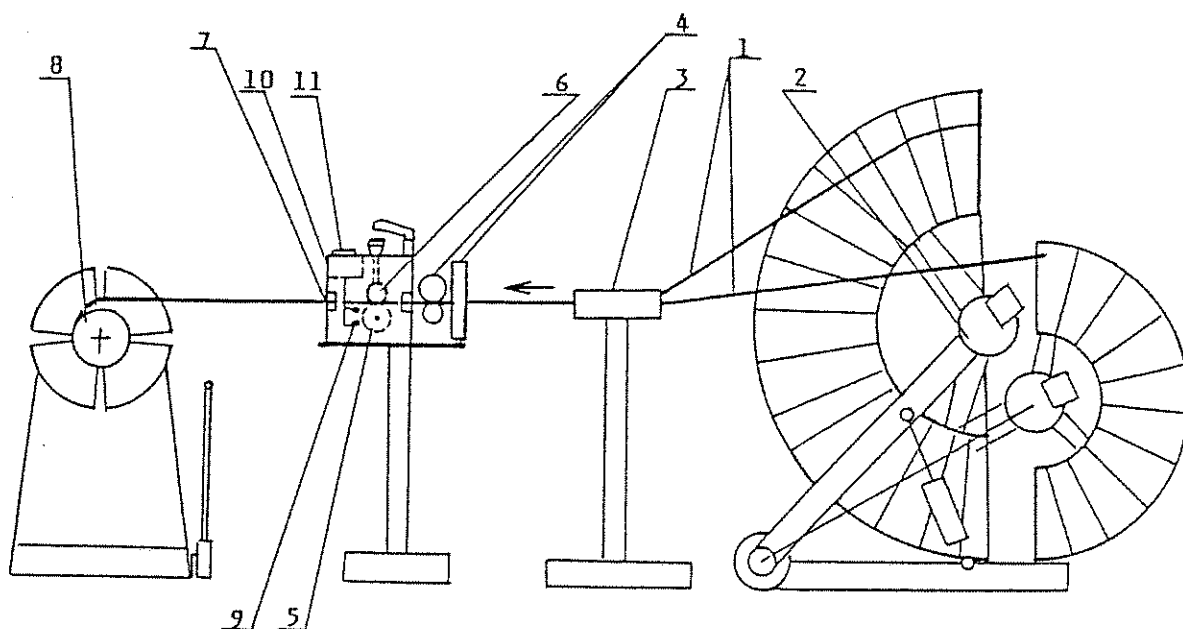
Eva Harnošová



Prílohu schválil:

RNDr. Ing. Ján Bartl, CSc.
vedúci Laboratória dĺžky

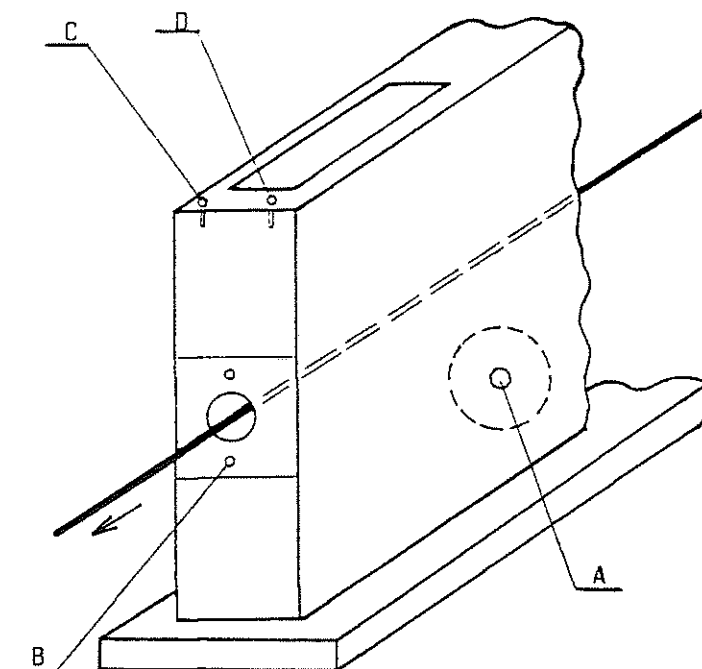




Obr. 1 Odvaľovacie meradlo dĺžky káblov

- | | | | |
|---|----------------------|----|---------------------------|
| 1 | Materiál | 7 | Začiatok a koniec merania |
| 2 | Privádzací valec | 8 | Odvádzací valec |
| 3 | Vodiaca rúra | 9 | Indukčné snímače |
| 4 | Vodiace valce | 10 | Počítadlo |
| 5 | Meracie koleso | 11 | Displej |
| 6 | Pritlačovacie koleso | | |





Obr. 2 Overovacie štítky

Čap meracieho kolesa	A
Skrutka krytu snímačov	B
Skrutky púzdra a rámu	C, D

