

ÚRAD PRE NORMALIZÁCIU, METROLÓGIU A SKÚŠOBNÍCTVO SR

Štefanovičova 3, 814 39 Bratislava

Rozhodnutie č. 960/141/96-194 zo dňa 05.12.1996, ktorým sa vydáva

**OSVEDČENIE
O SCHVÁLENÍ TYPU MERADLA**

Na žiadosť firmy ALMA Ingénierie S.A., 47 rue de Paris, F - 94470 Boissy Saint Léger, Francúzsko, Úrad pre normalizáciu, metrológiu a skúšobníctvo SR na základe § 7 zákona č. 505/1990 Zb. o metrológii

schvaľuje

meraciu zostavu na kvapaliny typu **TURBOCOMPT TC 50 a TC150**

ako určené meradlo pri dodržaní technických údajov a podmienok, uvedených v prílohe tohto Rozhodnutia.

Výrobca: ALMA Ingénierie S.A.,

47 rue de Paris,

F - 94470 Boissy Saint Léger, Francúzsko

Zmeny technických údajov meradla a podmienok nie sú dovolené. Schválený typ meradla podlieha povinnému overeniu pred uvedením do obehu a počas jeho používania.

Platnosť tohto Osvedčenia končí dňom **31.12.2006**.

Meradlu sa prideluje štátna značka schváleného typu meradla

TSQ 141/96 - 194

ktorá musí byť uvedená na každom meradle tohto typu.

Zdôvodnenie:

Uvedený typ meradla spĺňa všetky metrologické a technické požiadavky príslušných predpisov, čo bolo zistené a potvrdené skúškou typu vykonanou Slovenským metrologickým ústavom Bratislava.

Poučenie o odvolaní:

Proti tomuto Rozhodnutiu je možné podať na ÚNMS SR rozklad do 15 dní odo dňa jeho doručenia žiadateľovi.

Príloha je neoddeliteľnou súčasťou tohto Rozhodnutia. Obsahuje celkom 8 strán, z toho 4 strany textu a 4 strany obrazovej prílohy.



Orlovský
Ing. Jozef Orlovský
riaditeľ odboru metrológie
ÚNMS SR

1. Základné údaje

Názov meradla : **Meracia** zostava na kvapaliny

Typ meradla : **TURBOCOMPT TC50 a TC150**

Dodávateľ : **ALMA Ingénierie S.A.** 47 rue de Paris, F - 94470 Boissy Saint Léger

Výrobca : **ALMA Ingénierie S.A.** 47 rue de Paris, F - 94470 Boissy Saint Léger

Štátna značka schváleného typu meradla : **TSQ 141/96 - 194**

2. Popis meracej zostavy

Meracia zostava je určená na meranie pretečeného objemu kvapalných palív (okrem kvapalných plynov) s viskozitou od 0.5 do 17 mPa.s v teplotnom rozsahu - 10 až + 50 °C, a používa sa najmä pri plnení týchto kvapalín do automobilových alebo železničných cisternien.

Vyhotovená je podľa výkresov číslo A3-20-226 S a A3-20-227 S zo dňa 26.05.1995. Skladá sa z (pozície podľa obr. 1) :

- nábehového potrubia (1), v ktorom je vložený usmerňovač prúdenia pozostávajúci z mriežky (5) s hustotou ca 2 mm a zväzku rúrok o 6 x 40 mm (6),
- turbínového prietokomera (2) typu **TZ 50-50N** alebo **TZ 80-150N**, fy **FAURE - HERMAN**, Palaiseau (Franc.), s dvoma vysielačmi impulzov (3),
- priameho dobehového potrubia (4) so svorkovnicovou krabicou (7); v dobehovom potrubí môžu byť inštalované : detektor plynov (8) a odvzdušňovač pozostávajúci z ručného (9) a elektromagnetického ventilu (10),
- elektrického počítadla - prepočítavača množstva kvapalín typu **MICROCOMPT**, schváleného pod číslom TSQ 141/96 - 193,

Meracia zostava môže navyše obsahovať :

- spätnú klapku umiestnenú pred nábehovým potrubím,
- výdajné rameno na spodné, alebo horné plnenie,
- snímače teploty, tlaku a hustoty,
- elektricky ovládaný hydraulický uzatvárací ventil typu **XAD 36** fy **SATAM** umiestnený za dobehovým potrubím.



3. Základné metrologické a technické údaje

Typ meracej zostavy	TURBOCOMPT	TC 50	TC 150	
Menovitá svetlosť	DN	mm	80	100
Typ turbínového prietokomera		TZ 50-50N	TZ 80-150N	
Maximálny tlak	P_{max}	MPa	1.9	1.9
Minimálny tlak	P_{min}	MPa	0.15	0.15
Maximálny prietok *	Q_{max}	m^3/h	30 ÷ 50	120 ÷ 150
Minimálny prietok *	Q_{min}	m^3/h	3 ÷ 5	12 ÷ 15
Najmenší odmer	V_{min}	dm^3	200	500
Menovitá hodnota impulzu		dm^3	0.25	0.50
Teplota kvapaliny	t	°C	- 10 až + 50	
Viskozita kvapaliny	μ	mPa.s	0.5 až 17	
Dovolená chyba	δ_{dov}	%		± 0.5

* Dovoľené sú len hodnoty maximálneho prietoku v krokoch po 10 m^3/h a minimálneho prietoku v krokoch po 1 m^3/h , pri ktorých je pomer $Q_{max} / Q_{min} \geq 10$.

4. Skúška

a) Skúška pre vydanie Rozhodnutia

Technická skúška meracej zostavy sa vykonala podľa STN 25 7501, STN 25 7503 a PNÚ 1410.2, v súlade s Medzinárodným odporúčaním OIML R 117. Zostava bola skúšaná letec-kým benzínom a vykurovacím olejom objemovou metódou na dvojsmernej skúšobnej sluč-ke fy FAURE-HERMAN v La Ferté Bernard (Francúzsko).

Skúškou bolo zistené, že zostava je vyhotovená v zhode s výkresovou dokumentáciou a vyhovuje požiadavkám uvedených noriem a predpisov.

b) Skúšky pri overovaní

Meracia zostava sa overuje podľa PNÚ 1410.2.

5. Údaje na meracej zostave

5.1. Na turbínovom prietokomeri sú uvedené tieto údaje :

a) označenie výrobcu (Faure - Herman),



- b) typ meradla (TZ 50-50 N alebo TZ 80-150 N),
- c) výrobné číslo a rok výroby,

5.2. Na štítku elektrického počítadla (prepočítavača množstva) MICROCOMPT sú údaje podľa prílohy osvedčenia TSQ 141/96 - 193.

5.3. Na štítku meracej zostavy je uvedené :

- a) označenie výrobcu (ALMA),
- b) typ meracej zostavy (TC 50 alebo TC 150),
- c) výrobné číslo a rok výroby,
- d) druh meranej kvapaliny,
- e) merací rozsah (Q_{max} , Q_{min}),
- f) najmenší odmer zostavy (V_{min}),
- g) maximálny a minimálny tlak (P_{max} , P_{min}),
- h) štátna značka schváleného typu (TSQ 141/96-194).

6. Overenie

Na vyhovujúcej meracej zostave sa štátnymi overovacími značkami (previazanými plombami - PP alebo razidlom - R) zaistí :

- a) nábehové a dobehové potrubie s telesom merača 1 x PP
alebo 2 x R
- b) dva vysielачe impulzov s telesom merača 1 x PP
alebo 2 x R
- c) odvzdušňovač 1 x
- d) detektor plynu 1 x PP
- e) svorkovnicová krabica s držiakom 1 x
- f) veko krabice 1 x PP
- g) prepočítavač MICROCOMPT (podľa TSQ 141/96-193) 5 x
- h) štítok meradla 2 x
- i) štítok meracej zostavy 1 x

Hlavnou overovacou značkou je hlavná značka na prepočítavači.

7. Doba platnosti overenia

Doba platnosti overenia meracej zostavy sú dva roky, v súlade s platným Výmerom o určitých meradlách.



8. Vzorka meradla

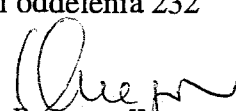
Vzorka meracej zostavy nebola vyžiadaná. Technická dokumentácia je uložená v SMÚ Banská Bystrica.



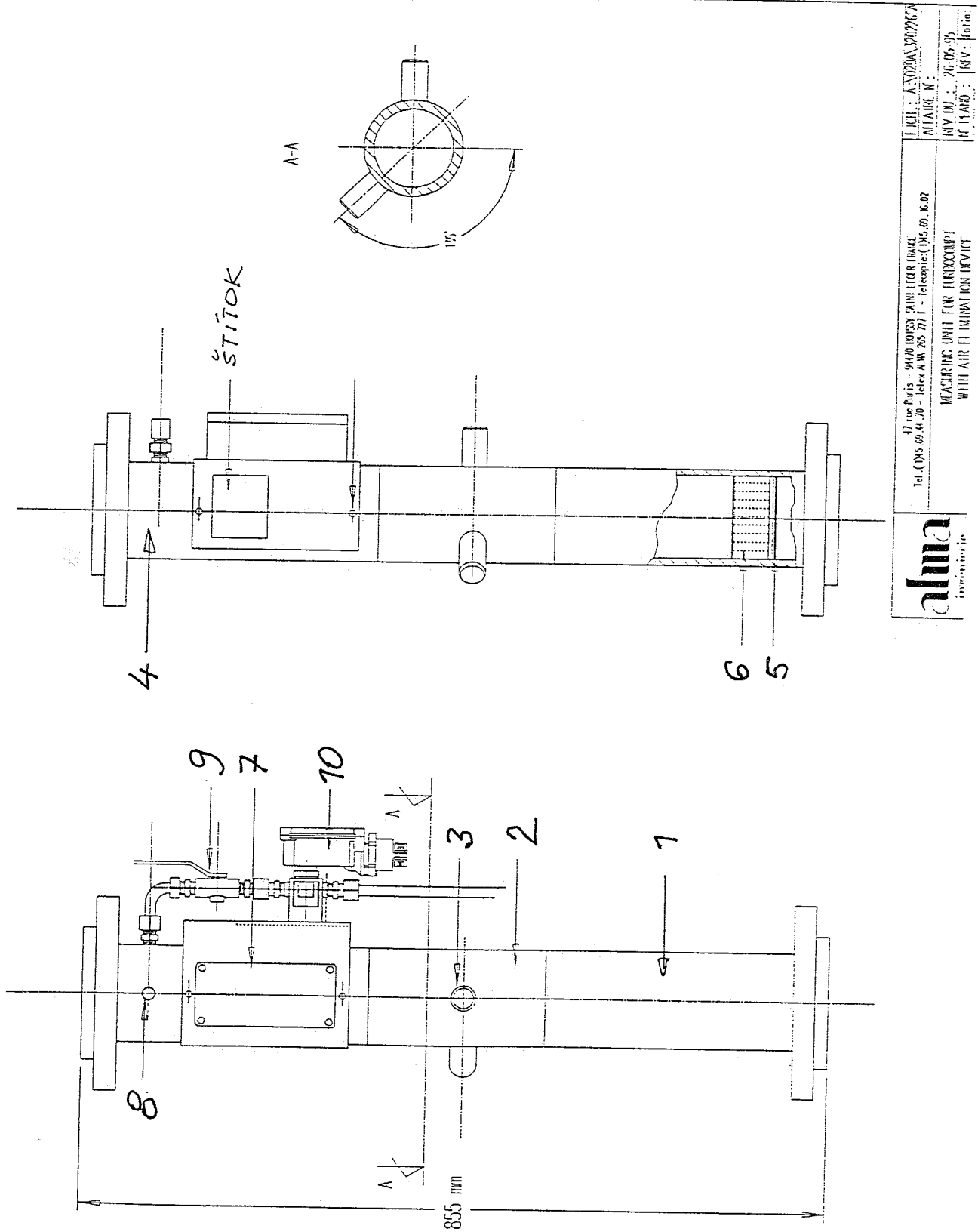
Skúšku vykonal : I.Chren



Ing. Milan Kachút
vedúci oddelenia 232

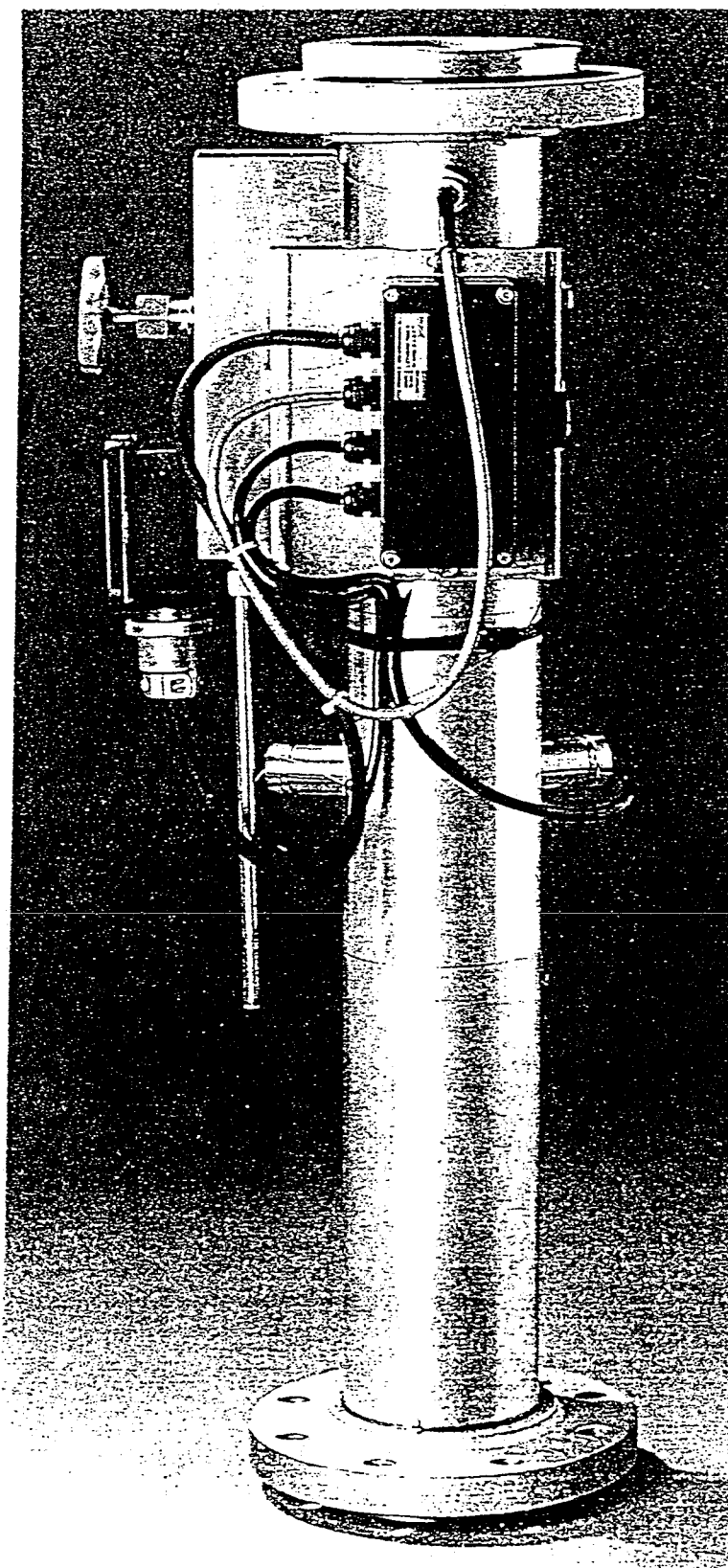


Ing. Peter Kneppo, DrSc
riaditeľ SMÚ



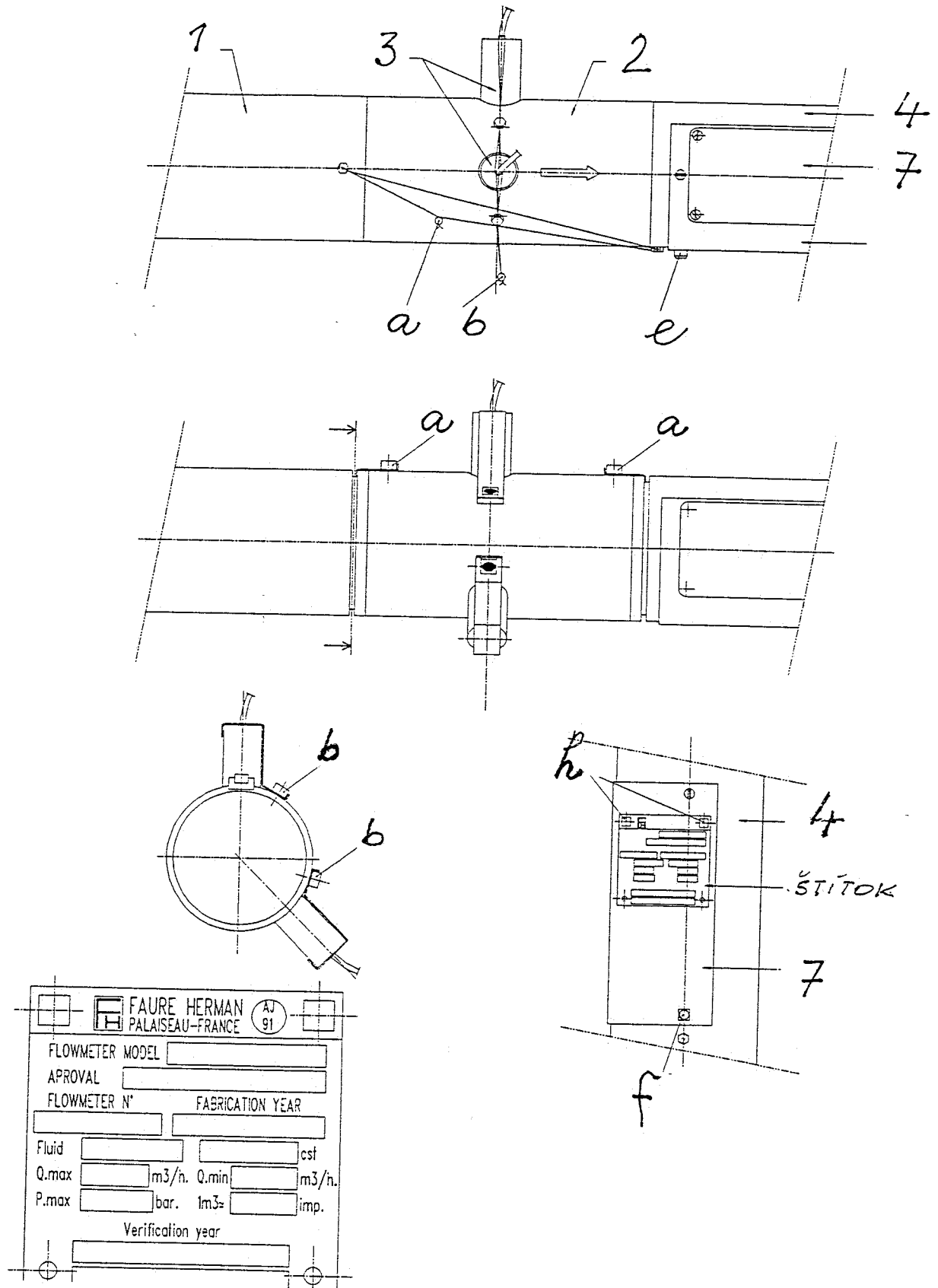
Obr. 1 : Meracia zostava na kvapaliny fy ALMA typu TURBOCOMPT





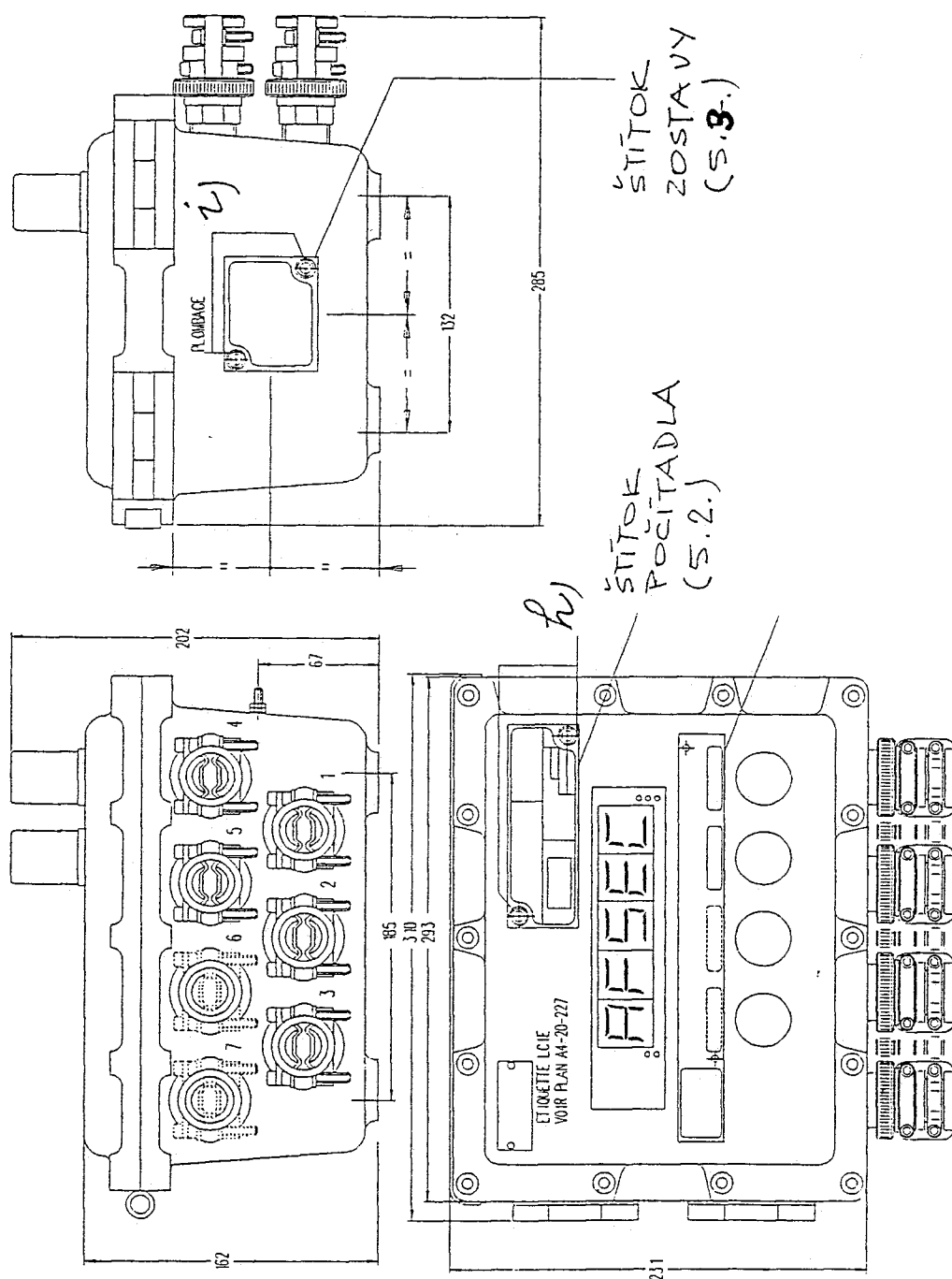
Obr. 2 : Pohľad na zostavu typu TURBOCOMPT





Obr. 3 : Umiestnenie overovacích značiek na zostave TURBOCOMPT





Obr. 4 : Umiestnenie štítkov na prepočítavači MICROCOMPT

